



DOGHER
 TOOLS
Making Solutions



3%	Prof		348
4%	Std		350
9 x 12 mm			352
14 x 18 mm			353
4%			354
3%			354

5%			355
1/4"			357
1/4"			357

Clés Dynamométriques 625

Clés Dynamométriques

Prof

Série Professionnelle

DOGHER
TOOLS



Inclut Manuel d'utilisation et Certificat



625

Clé Dynamométrique Professionnelle

±3%



1/4"



N*m	L mm	Préc.	in-lb	Part N°	€
1,5~6	0,05 210	±3%	-	625-01-06	217,79
2~10	0,1 280	±3%	22,1-84,1	625-02-10	223,35
10~50	0,25 330	±3%	99,6-431,5	625-10-50	240,19

626

Clé Dynamométrique Professionnelle

±3%



3/8"



N*m	L mm	Préc.	ft-lb	Part N°	€
10~60	0,5 340	±3%	9,2-42,4	626-10-60	263,20
20~100	0,5 435	±3%	16,6-71,9	626-20-100	266,68

626

Tête Rechange Clé Dynamométrique



N*m	Part N°	€
20~100	626-20R	51,05

627

Clé Dynamométrique Professionnelle

±3%



1/2"



N*m	L mm	Préc.	ft-lb	Part N°	€
20~100	0,5 435	±3%	-	627-20-100	260,96
40~200	1,0 515	±3%	33,2-143,8	627-40-210	264,74
80~400	2,0 615	±3%	66,4-287,8	627-70-350	326,75

627

Tête Rechange Clé Dynamométrique



N*m	Part N°	€
20~100	627-20R	48,46
40~200	627-40R	51,57
80~400	627-70R	63,64

RECOMMANDATIONS

Ne jamais utiliser la clé pour desserrer des écrous ou des vis • Arrêter de serrer une fois que la clé s'est déclenchée • Serrage possible dans les deux sens.





Inclut Manuel d'utilisation et Certificat



628

Clé Dynamométrique Professionnelle

±3%



3/4"



N*m	mm	L mm	Préc.	ft-lb	Part N°	€
100~600	5,0	1050	±3%	92-424	628-100-500	961,07
150~800	5,0	1250	±3%	129-572	628-140-700	1.080,69
200~1000	5,0	1250	±3%	166-719	628-200-1000	1.292,10

628

Tête Rechange Clé Dynamométrique



N*m	Part N°	€
100~600	628-100R	127,30
150~800	628-140R	136,83
200~1000	628-200R	150,94

629

Clé Dynamométrique Professionnelle

±3%



1"



N*m	mm	L mm	Préc.	ft-lb	Part N°	€
150~800	5,0	1250	±3%	129-572	629-150-800	1.237,83
300~1500	10,0	1850	±3%	258-1070	629-300-1500	2.293,03
400~2000	20,0	2300	±3%	369-1402	629-400-2000	4.416,00
500~2500	20,0	2750	±3%	443-1771	629-500-2500	4.817,48

629

Tête Rechange Clé Dynamométrique



N*m	Part N°	€
150~800	629-150R	144,67
300~1500	629-300R	267,98
400~2000	629-400R	458,75
500~2500	629-500R	500,46

RECOMMANDATIONS

Ne jamais utiliser la clé pour desserrer des écrous ou des vis • Arrêter de serrer une fois que la clé s'est déclenchée • Serrage possible dans les deux sens.



Clés Dynamométriques

Std Série Std

DOGHER
TOOLS



Inclut Manuel d'utilisation et Certificat

630

Clé Dynamométrique Standard

±4%



1/4"



N*m	L mm	Préc.	in-lb	Part N°	€
5-25	0,2	±4%	44,3-221,3	630-05-25	153,17

630

Tête Rechange Clé Dynamométrique



N*m	Part N°	€
5-25	630-05R	30,63

631

Clé Dynamométrique Standard

±4%



3/8"



N*m	L mm	Préc.	in-lb	Part N°	€
5-25	0,2	±4%	44,3-221,3	631-05-25	182,48

N*m	L mm	Préc.	ft-lb	Part N°	€
20-110	1,0	±4%	14,8-81,1	631-19-110	202,82

631

Tête Rechange Clé Dynamométrique



N*m	Part N°	€
5-25	631-05R	36,49
20-110	631-19R	40,56

RECOMMANDATIONS

Ne jamais utiliser la clé pour desserrer des écrous ou des vis • Arrêter de serrer une fois que la clé s'est déclenchée • Serrage possible dans les deux sens.





Inclut Manuel d'utilisation et Certificat

632

Clé Dynamométrique Standard

±4%



1/2"



ft-lb	L mm	Préc.	N*m	Part N°	€		
14~203	1,0	450	1/2"	±4%	10-150	632-14-203	216,91 *

* Jusqu'à fin des stocks

N*m	L mm	Préc.	ft-lb	Part N°	€		
42~210	1,0	450	1/2"	±4%	31-154,9	632-42-210	244,37
70~340	3,0	570	1/2"	±4%	36,9-258,1	632-70-350	299,10

632

Tête Rechange Clé Dynamométrique



N*m	Part N°	€
14~203	632-14R	43,26
42~210	632-42R	43,79
50~350	632-70R	58,26

633

Clé Dynamométrique Standard

±4%



3/4"



N*m	L mm	Préc.	kg-M	Part N°	€		
90~450	1,0	850	3/4"	±4%	6,6-45,9	633-65-450	664,99

N*m	L mm	Préc.	ft-lb	Part N°	€		
140~700	2,5	1065	3/4"	±4%	103,3-464,7	633-140-700	877,93
140~980	3,5	1215	3/4"	±4%	103,3-722,8	633-140-980	999,02

634

Clé Dynamométrique Standard

±4%



1"



N*m	L mm	Préc.	ft-lb	Part N°	€		
140~980	3,5	1215	1"	±4%	103,3-722,8	634-140-980	1.151,40

RECOMMANDATIONS

Ne jamais utiliser la clé pour desserrer des écrous ou des vis • Arrêter de serrer une fois que la clé s'est déclenchée • Serrage possible dans les deux sens.



Clés Dynamométriques

Interchangeable et Têtes de Rechange

DOGHER
TOOLS

636

Clé Dynamométrique Interchangeable



Inclut Manuel d'utilisation et Certificat

±3%

9x12 mm



N*m	L mm	Préc.	in-lb	Part N°	€		
4~20	0,1	315	9x12	±3%	39,8-172,6	636-04-20	223,78

N*m	L mm	Préc.	ft-lb	Part N°	€		
20~100	0,5	430	9x12	±3%	16,6-71,9	636-20-100	242,08

636

Embout à Fourche Plate



CrV

9x12 mm



mm	Part N°	€	
7	9 x 12	636-07	29,87
8	9 x 12	636-08	29,87
9	9 x 12	636-09	29,87
10	9 x 12	636-10	29,87
11	9 x 12	636-11	29,87
12	9 x 12	636-12	29,87
13	9 x 12	636-13	29,87
14	9 x 12	636-14	29,87
15	9 x 12	636-15	29,87
16	9 x 12	636-16	29,87
17	9 x 12	636-17	29,87
18	9 x 12	636-18	29,87
19	9 x 12	636-19	29,87
21	9 x 12	636-21	35,32
22	9 x 12	636-22	37,72
24	9 x 12	636-24	43,09
27	9 x 12	636-27	45,68
30	9 x 12	636-30	48,28
32	9 x 12	636-32	51,83
36	9 x 12	636-36	67,86

636

Douille Bi-Hexagonale



CrV

9x12 mm



mm	Part N°	€	
7	9 x 12	636-07X	31,38
8	9 x 12	636-08X	31,38
9	9 x 12	636-09X	31,38
10	9 x 12	636-10X	31,38
11	9 x 12	636-11X	31,38
12	9 x 12	636-12X	31,38
13	9 x 12	636-13X	31,38
14	9 x 12	636-14X	31,38
15	9 x 12	636-15X	31,38
16	9 x 12	636-16X	31,38
17	9 x 12	636-17X	31,38
18	9 x 12	636-18X	31,38
19	9 x 12	636-19X	31,38
21	9 x 12	636-21X	38,26
22	9 x 12	636-22X	42,44

636

Augmentateur

9x12 mm

14x18 mm



Part N°	€	
9X12 14 x 18	636-001	40,76

636

Tête Clé Dynamométrique à Cliquet

9x12 mm



Part N°	€		
1/4"	9 x 12	636-1/4	36,61
3/8"	9 x 12	636-3/8	39,28
1/2"	9 x 12	636-1/2	46,40

637

Clé Dynamométrique Interchangeable



Inclut Manuel d'utilisation et Certificat

±3%

14x18 mm



N* m	L mm	Préc.	ft-lb	Part N°	€
40~200	1,0	±3%	33,2-143,8	637-40-200	327,97
60~340	2,0	±3%	51,6-243,4	637-60-340	359,09

637

Embout à Fourche Plate



637

Douille Bi-Hexagonale



CrV

14x18 mm



mm	Part N°	€
13	637-13	38,44
14	637-14	38,44
15	637-15	38,44
16	637-16	38,44
17	637-17	38,44
18	637-18	38,44
19	637-19	38,44
21	637-21	38,44
22	637-22	38,44
23	637-23	38,44
24	637-24	38,44
25	637-25	38,44
26	637-26	38,44
27	637-27	42,28
30	637-30	42,28
32	637-32	42,28
34	637-34	46,28
36	637-36	46,28
38	637-38	46,28
40	637-40	46,28
41	637-41	46,28
46	637-46	139,41
48	637-48	139,41
50	637-50	139,41
70	637-70	267,47

CrV

14x18 mm



mm	Part N°	€
13	637-13X	38,44
14	637-14X	38,44
15	637-15X	38,44
16	637-16X	38,44
17	637-17X	38,44
18	637-18X	38,44
19	637-19X	38,44
21	637-21X	38,44
22	637-22X	38,44
24	637-24X	38,44
27	637-27X	42,28
30	637-30X	42,28
32	637-32X	42,28
34	637-34X	46,28
36	637-36X	46,28
41	637-41X	46,28

637

Réducteur

14x18 mm

9x12 mm



Part N°	€
14X18 9 x 12 637-001	34,54

637

Tête Clé Dynamométrique à Cliquet

14x18 mm



Part N°	€
3/8" 14 x 18 637-3/8	38,84
1/2" 14 x 18 637-1/2	44,80

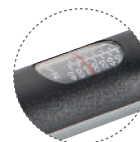
Clés Dynamométriques

Prof Série Professionnelle

DOGHER
TOOLS



Inclut Manuel d'utilisation et Certificat



638

Clé Dynamométrique Professionnelle

±4%

1/4"



N*m	mm	L mm	Préc.	Part N°	€
4~20	0,1	374	1/4"	±4%	638-04-20 240,69

638

Clé Dynamométrique Professionnelle

±4%

3/8"



N*m	mm	L mm	Préc.	Part N°	€
20~100	0,5	478	3/8"	±4%	638-20-100 255,50

638

Clé Dynamométrique Professionnelle

±4%

1/2"



N*m	mm	L mm	Préc.	Part N°	€
40~210	1,0	562	1/2"	±4%	638-40-210 288,01
60~360	1,0	630	1/2"	±4%	638-60-360 323,63



RECOMMANDATIONS

Ne jamais utiliser la clé pour desserrer des écrous ou des vis • Arrêter de serrer une fois que la clé s'est déclenchée • Serrage possible dans les deux sens.

635

Clé Dynamométrique Flexible

±3%



N*m	mm	L mm	Préc.	Part N°	€
20~100	0,5	465	3/8"	±3%	635-20-100 267,60*

* Jusqu'à fin des stocks



RECOMMANDATIONS

Ne jamais utiliser la clé pour desserrer des écrous ou des vis • Arrêter de serrer une fois que la clé s'est déclenchée • Serrage possible dans les deux sens.

640

Coffret de Clés Dynamométriques Interchangeables

11
Pcs

3%



40-200 Nm



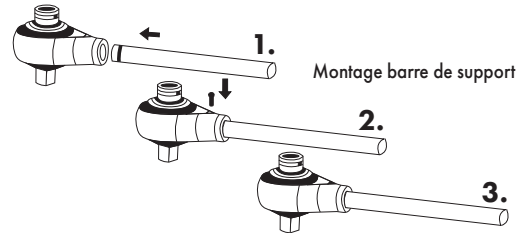
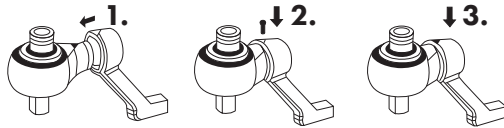
1/2"



13 • 14 • 15 • 17 • 19 • 22 • 24 • 27 • 30 mm

N*m	L mm	Préc.	Part N°	€
40~200	510	14x18	3%	640-001 603,10

Montage pied de réaction



645

Coffret de Multiplicateur de Couple

±5%

• Includ Pied de réaction, Barre de Support et Tige de Déblocage



IN	OUT	Préc.	● : ●	IN (Max) Nm	OUT (Max) Nm	g.	Part N°	€
1/2"	3/4"	±5 %	1 : 5	300	1500	6500	645-001	1.099,45

645

Coffret de Multiplicateur de Couple

±5%

• Includ Pied de réaction, Barre de Support et Tige de Déblocage



IN	OUT	Préc.	● : ●	IN (Max) Nm	OUT (Max) Nm	g.	Part N°	€
3/4"	1"	±5 %	1 : 5	540	2700	6500	645-002	1.205,59

Clés Dynamométriques

Coffrets de Multiplicateur de Couple



645

Coffret de Multiplicateur de Couple

±5%

• Inclut Pied de réaction, Barre de Support et Tige de Déblocage



IN	OUT	Préc.	● : ●	IN (Max) Nm	OUT (Max) Nm	g.	Part N°	€
1/2"	1"	±5 %	1 : 5	300	1500	6500	645-006	1.205,69

645

Coffret de Multiplicateur de Couple Spécial pour Roues de Camions

±5%

• Inclut Deux douilles 32mm et 33mm, Manivelle et Rallonge



- Pied de Réaction inclus dans le corps du Multiplicateur
- N.B.: Ce multiplicateur de couple sert uniquement à desserrer des écrous, essentiellement de camions et véhicules industriels en tout genre

IN	OUT	Préc.	● : ●	OUT (Max) Nm	Part N°	€
1"	1"	±5 %	1 : 56	3200	645-003	743,00

642

Tournevis Dynamométrique
avec Carré d'entraînement

1/4"

±6%



□	▣	L mm	N*m	Préc.	Part N°	€
1/4"	0,02	135	0,4-2,6	±6%	642-0,4-2	202,68

643

Tournevis Dynamométrique
Porte-embouts de Vissage

1/4"

±6%



□	▣	L mm	N*m	Préc.	Part N°	€
1/4"	0,01	180	0,1~1,2	±6%	643-0,1-1,2	202,68
1/4"	0,02	135	0,4-2,6	±6%	643-0,4-2	202,68*
1/4"	0,05	195	1~3,5	±6%	643-1-3,5	202,68

* Jusqu'à fin des stocks

Goniomètres Professionnels

646

Goniomètre Professionnel à Bras Flexible



• Pince métallique de maintien du câble métallique flexible

IN □	OUT ▣	Part N°	€
1/2"	1/2"	646-001	84,80

646

Goniomètre Professionnel



IN □	OUT ▣	Part N°	€
1/2"	1/2"	646-002	38,47

Clés Dynamométriques

Tableau de conversion



• Conseils importants:

1. Lorsque vous aurez finit de travailler, remettre la **CLÉ DYNAMOMÉTRIQUE AU COUPLE ON * M**, c'est à dire au minimum. Si vous ne procédez pas ainsi, le mécanisme interne sera forcé et la clé se dérèglera à court terme. Les retours ne seront pas acceptés dans ce cas.
2. Lors de la première utilisation ou après une période prolongée sans avoir utilisé la clé, utilisez-la 5 ou 10 fois à des niveau de couple bas de façon à ce que le lubrifiant arrive à toutes les pièces composant le mécanisme interne. Lorsque vous arrêtez de vous servir de la clé, réglez-la sur un couple bas.

• Instructions pour une bonne utilisation

1. Veuillez lire les instructions avant de manipuler la clé dynamométrique.
2. Veuillez vous protéger avec des lunettes de sécurité lorsque vous utilisez la clé dynamométrique.
3. Ne pas dépasser les limites supérieures de couple indiquées sur l'échelle.
Si vous manipulez le fonctionnement interne de la clé, celle-ci sera moins précise. La clé est lubrifiée d'origine : si vous constatez qu'elle perd de l'huile il convient de la réparer.
5. Cette clé est un outil de précision et doit être déplacée dans sa boîte d'origine. Ne la laissez pas tomber et ne la frappez pas avec un marteau. Réalisez son entretien régulièrement.
6. N'employez pas de rallonges sur le manche pour atteindre le couple de serrage. Des pièces cassées ou des débris peuvent provoquer des blessures.
7. Cette clé dynamométrique est conçue pour serrer les écrous et vis manuellement. Ne pas l'utiliser pour débloquer ou extraire des écrous partiellement cassés ou tout autre usage qui ne soit pas le serrage.
8. Placez le couple requis sur l'échelle afin d'éviter à l'utilisateur toute lésion liée à un effort trop important.

• RETOUR:

Ne sont pas acceptés les retours de clés modifiées par l'utilisateur
Ne sont pas acceptés les retours de clés sans que son utilisation ne soit parfaitement illustrée

ft. lbs	kgm ou mkp	Nm	Nm	ft. lbs	kgm ou mkp
5	0.69	6.78	10	7.38	1.02
10	1.38	13.56	20	14.75	2.04
15	2.07	20.34	30	22.13	3.06
20	2.76	27.12	40	29.50	4.08
25	3.46	33.90	50	36.88	5.10
30	4.15	40.68	60	44.26	6.12
35	4.84	47.46	70	51.63	7.14
40	5.53	54.24	80	59.01	8.16
45	6.22	61.02	90	66.38	9.18
50	6.91	67.80	100	73.76	10.20
55	7.60	74.58	110	81.14	11.22
60	8.29	81.36	120	88.51	12.24
65	8.98	88.14	130	95.89	13.26
70	9.67	94.92	140	103.26	14.28
75	10.37	101.70	150	110.64	15.30
80	11.06	108.48	160	118.02	16.32
85	11.75	115.26	170	125.39	17.34
90	12.44	122.04	180	132.77	18.36
95	13.13	128.82	190	140.14	19.38
100	13.82	135.60	200	147.52	20.40
105	14.51	142.38	210	154.90	21.42
110	15.20	149.16	220	162.27	22.44
115	15.89	155.94	230	169.65	23.46
120	16.58	162.72	240	177.02	24.48
125	17.28	169.50	250	184.40	25.50
130	17.97	176.28	260	191.78	26.52
135	18.66	183.06	270	199.15	27.54
140	19.35	189.84	280	206.53	28.56
145	20.04	196.62	290	213.91	29.58
150	20.73	203.40	300	221.29	30.60
155	21.42	210.18	310	228.67	31.62
160	22.11	216.96	320	236.05	32.64
165	22.80	223.74	330	243.43	33.66
170	23.49	230.52	340	250.81	34.68
175	24.19	237.30	350	258.19	35.70
180	24.88	244.08	360	265.57	36.72
185	25.57	250.86	370	272.95	37.74
190	26.26	257.64	380	280.33	38.76
195	26.95	264.42	390	287.71	39.78
200	27.64	271.20	400	295.09	40.80
205	28.33	277.98	410	302.47	41.82
210	29.02	284.76			
215	29.71	291.54			
220	30.40	298.32			
225	31.09	305.10			
230	31.78	311.88			
235	32.47	318.66			
240	33.16	325.44			
245	33.85	332.22			
250	34.54	339			
260	35.88	352.56			
270	37.22	366.12			
280	38.56	379.68			
290	39.90	393.24			
300	41.24	406.80			

*1 ft. lbs = 1,36 Nm

*1 kgm ou mkp = 9,8 Nm